



KLAMYDIA.SE

2021

Hållbarhetsplan



Vision

Klamydia.se förbättrar
sexualhälsan och frigör
resurser i vården



Kort om oss

2005 lanserade Karlsson & Novak Medical AB (KNM) en banbrytande digital tjänst för klamydia-diagnostik sprungen ur akademisk forskning. Syftet var att få fler att testa sig genom att möjliggöra självtest hem i brevlådan via Klamydia.se. Idag används tjänsten av fyra regioner och 2020 beställdes cirka 50 000 test via sajten.



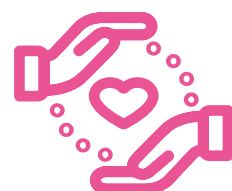
Hållbarhet som en del av vårt DNA

Klamydia.se har en övervägande positiv inverkan inom hållbarhetsbegreppets tre huvudsakliga dimensioner:



Ekonomisk hållbarhet

- Genom att tillgängliggöra klamydia testning ökar förutsättningarna för minskad smittspridning vilket har en positiv inverkan på vårdens resurser.
- Testet är betydligt billigare för regionerna jämfört med fysiska vårdbesök.



Social hållbarhet

- Att testa sig för könssjukdomar kan upplevas stigmatiserande och därför avstår en del av befolkningen. Klamydia.se ger individen möjlighet att slippa oro och ångest genom ett enklare mera diskret alternativ. Ett positivt testresultat ger också människor möjlighet att bota sjukdomen vilket leder till förbättrad livskvalitet.



Miljömässig hållbarhet

- Klamydia.se eliminerar individens behov att ta sig till vården för att testa sig och därför leder tjänsten till minskat resande.



Vårt bidrag till Globala målen

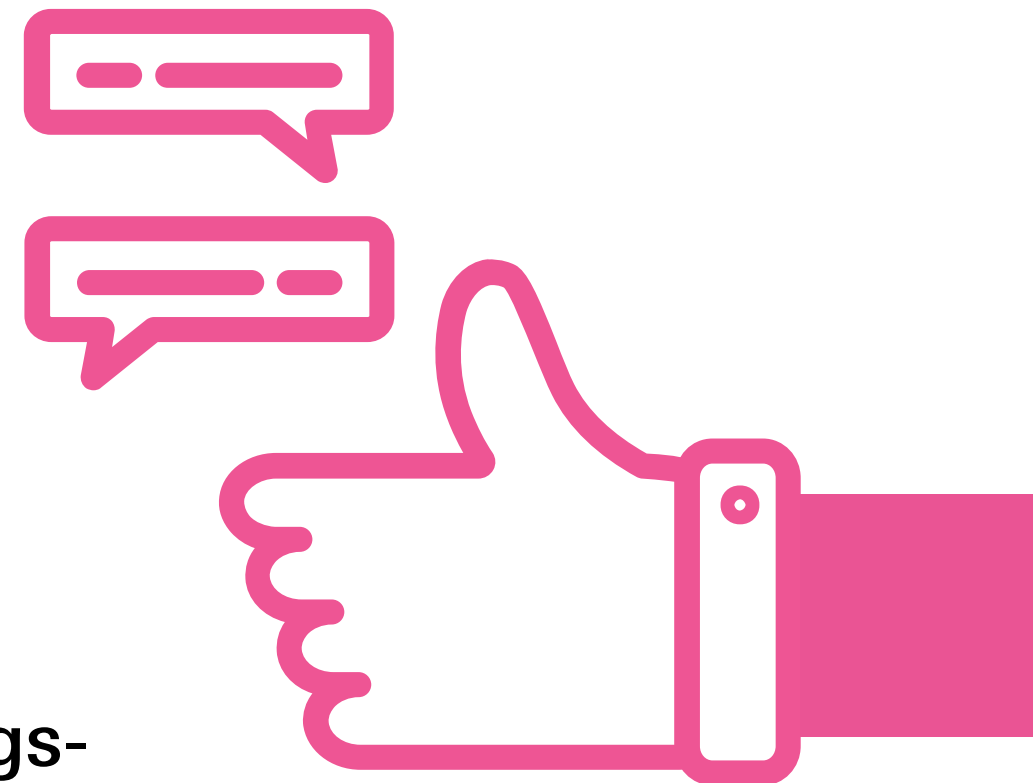


FN har beslutat om 17 mål och 169 delmål för att möta de mest brådskande sociala, ekonomiska och miljömässiga utmaningarna inför år 2030. KNM:s arbete de senaste 15 åren bidrar till hållbar utveckling genom mål 3 och 5:

3. God hälsa och välbefinnande

5. Jämställdhet

Sedan 2005 har över en halv miljon tester beställts via Klamydia.se. Vid lanseringen var tjänsten världsunik och tillgängliggörandet har bidragit till förbättrad hälsa i Sverige. Vi ser att män använder Klamydia.se i högre utsträckning än test genom fysiska besök i vården. KNM arbetar kontinuerligt med inkludering och normkritisk kommunikation för att sänka trösklarna och få ännu fler att testa sig.



Kvalitetspolicy

KNM arbetar löpande med kvalitetssäkring. Ledningssystemet innefattar tydliga rutiner och instruktioner för avvikelshantering och förbättringsarbete.

Utifrån ett risk- och ansvarsperspektiv har vi **tre prioriterade kvalitetsområden**:

- Flödet från beställning till provsvar: Vi levererar rätt svar till rätt person snabbt.
- Informationssäkerhet: Vi hanterar känslig information ansvarsfullt och säkert.
- Förbättringsdialog med regionerna: Vi är lyhörda och följer upp våra uppdragsgivares behov minst 2 gånger per år.

Mål 2021

95% av inkomna beställningar postas inom tre dagar.

Minst två avstämningsmöten med respektive region



Miljöpolicy

KNM följer gällande miljölagstiftning och regler. KNM:s miljöarbete är en integrerad del av verksamheten. Vår tjänst har en positiv effekt på miljön genom att antalet resor till och från världen minskar.

Vi tar även ansvar för vår **interna miljöpåverkan** genom i huvudsak tre områden:



Resor. Vi väljer alltid tåg framför flyg



Avfall. Överblivet material från testkit källsorteras



Inköp. Miljöaspekten ska alltid övervägas vid val av leverantör

Mål 2021

Öka antalet inskickade provsvar med 10% och därigenom minska koldioxidutsläppen genom färre resor till och från världen.



Inkludering i alla led

Oavsett om du möter KNM som anställd, kund eller leverantör ska du alltid mötas med respekt. Likabehandling och människors rätt att leva som de vill är grundmurade värderingar inom KNM. Vi tror att mångfald, olika bakgrunder och erfarenheter tillför värde oavsett sammanhang. Därför är det viktigt att vi agerar därefter i alla våra kontaktytor. Det innefattar även marknadsföringen av Klamydia.se.

Några exempel på hur vi lever våra värderingar:

- HBTO-certifierade sedan 2020
- Informationssida om klamydia på nio språk.
- Klamydia.se är tillgänglighetsanpassad

KNM som arbetsgivare

Våra medarbetare ska trivas och ges goda möjligheter att utföra sin arbetsuppgifter. Vi har personalmöte en gång i månaden utifrån olika teman och under året ska alltid frågor som rör kompensutvecklingsbehov, trivsel och förbättringsåtgärder ges utrymme.

